

## Grundstufe Maler- und Lackiererhandwerk G-ML-24 🧑🎨

Sie haben in den letzten Tagen Werkzeuge und Grundhandgriffe im Maler- und Lackiererhandwerk kennengelernt und eingeübt.

Überprüfen Sie Ihr Wissen.

**Wir wünschen Ihnen viel Erfolg beim Beantworten der Fragen!**



*Quelle aller Bilder: HWK Dresden, Florian Riefling*

## Typische Werkzeuge im Maler- und Lackiererhandwerk I

Es sind insgesamt vier Antworten richtig!

**Wie nennt man dieses  
Werkzeug?**

- Flächenrakel
- Kamm
- Abreißblech
- Blockschiene
- Schwedenblech
- Rakel



**Typische Werkzeuge im Maler- und Lackiererhandwerk II**

**Wie nennt man dieses  
Werkzeug?**

- Kehrbesen
- Tapezierbürste
- Wandbürste



**Typische Werkzeuge im Maler- und Lackiererhandwerk III**

**Wie nennt man dieses  
Werkzeug?**

- Heizkörperpinsel
- Ringpinsel
- Schrägstrichzieher



**Wichtige Arbeitsabläufe für allgemeine Decken- und  
Wandgestaltungen**

Sie sollen in einem Raum Decken und Wände gestalten. – In welcher Reihenfolge führen Sie diesen Auftrag aus?

**Ziehen Sie die einzelnen Arbeitsschritte in die richtige Reihenfolge.  
An oberster Stelle steht der erste Arbeitsschritt.**

Wand- und Deckenflächen spachteln.

Nicht tragfähige Beschichtung und Beläge von den Wand- und Deckenflächen entfernen.

Wand- und Deckenflächen schleifen und entstauben.

Anschlussflächen abdecken und abkleben wie Türen - Fenster  
- Fußboden

Wand- und Deckenflächen nachwaschen.

Wand- und Deckenflächen mit unpigmentierter sowie wasserverdünnter Grundbeschichtung grundieren.

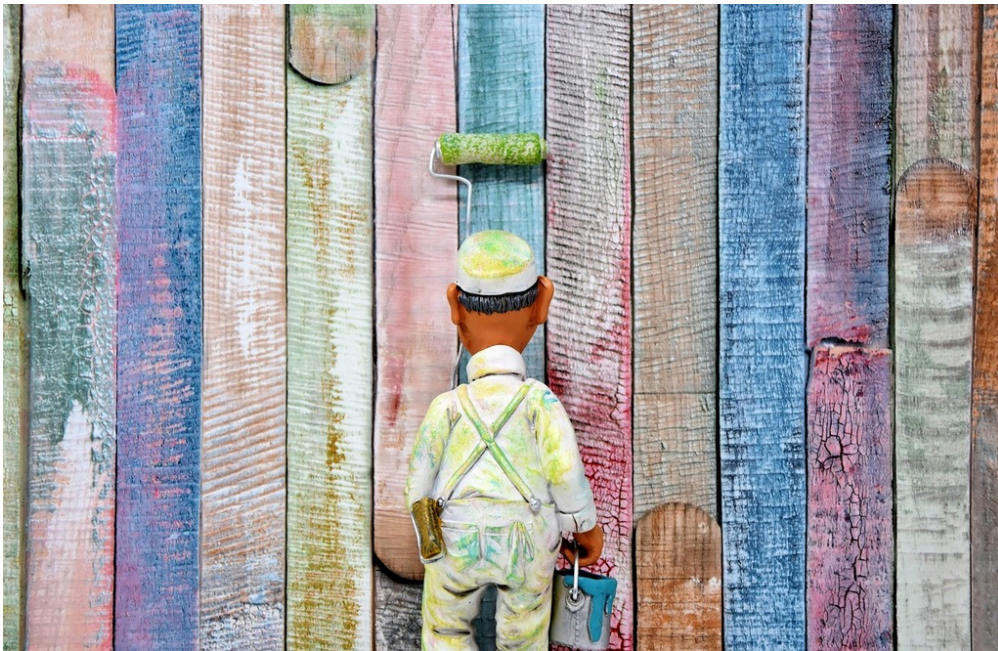
Makulatur oder Glattvlies kleben.

Decken- und Wandanschlüsse beschneiden und  
Schlussbeschichtung applizieren.

Decken- und Wandanschlüsse beschneiden und  
Zwischenbeschichtung applizieren.

Tapezieren von Raufaser an der Deckenfläche.

Prüfen



Quelle: Pixabay, Ralphs-Fotos

## Wichtige Arbeitsabläufe für Gestaltungsflächen - Wände

Sie sollen in einem Raum Wände und Sockel gestalten. – In welcher Reihenfolge führen Sie diesen Auftrag aus?

### Aufgabe 1: Wände

**Ziehen Sie die einzelnen Arbeitsschritte in die richtige Reihenfolge.**

**An oberster Stelle steht der erste Arbeitsschritt.**

Radius auf der rechten Seite anzeichnen und deckend farbig auslegen.

Farbflächen mit Strichzieher und Lineal beschneiden.

Gestaltungswand: Flächengliederung abmessen und anzeichnen.

Kontrastlinien mit Lineal und Strichzieher ziehen.

Wickeltechnik über die gesamte Gestaltung mit Latexbindemittel -glänzend- ausführen.

Farbflächen mit Pinsel deckend farbig auslegen.

Prüfen



*Quelle: Pixabay, Alexas-Fotos*

## Wichtige Arbeitsabläufe für Gestaltungsflächen - Sockel

Sie sollen in einem Raum Wände und Sockel gestalten. – In welcher Reihenfolge führen Sie diesen Auftrag aus?

Aufgabe 2: Sockel

**Ziehen Sie die einzelnen Arbeitsschritte in die richtige Reihenfolge.  
An oberster Stelle steht der erste Arbeitsschritt.**

Fläche der Wickeltechnik mit Strichzieher und Lineal einrahmen.

Wickeltechnik zweifarbig im Sockelbereich ausführen.

Sockelfläche einmessen und abkleben/abdecken.

Abklebung und Abdeckung entfernen. Abfälle sachgerecht entsorgen und Werkzeuge und Arbeitsmittel reinigen.

Prüfen



Quelle: Pixabay, Alexas-Fotos

## Beschaffenheit von Untergründen

**Es sind insgesamt fünf Antworten richtig!**

**Wie sollte ein Untergrund beschaffen sein, damit dieser beschichtet oder tapeziert werden kann?**

- trocken
- sauber
- leicht angeraute Unterfläche, damit es besser haftet
- gleichmäßig saugfähig
- tragfähig
- frei von trennenden Substanzen
- leicht angefeuchtet, damit das Auftragen leichter geht
- Haarrisse sind unerheblich



## Haftfestigkeit alter Anstriche

**Es sind insgesamt vier Antworten richtig!**

**Mit welchen Methoden kann die Haftfestigkeit alter Anstriche geprüft werden?**

- Abklopfen mit dem Finger
- Farbauftragstest
- Abkärchern
- Besprühen der Wand mit Parfüm oder Duftstoffen
- Tragfähigkeitsprüfung mit Klebebandtest
- Kratzprobe mit dem Spachtel
- Abriebprobe/Wischprobe mit der Hand oder einem Tuch



Quelle: Pixabay, Peggy+Marco

## Saugfähigkeit eines Untergrundes

Wie prüft man am besten die Saugfähigkeit eines Untergrunds?

- Kratzprobe mit Messer
- Benetzungsprobe mit Wasser
- Klopprobe
- Farbauftragstest



Quelle: Pixabay, geralt

## Feuchtigkeitsmessung

**Es sind insgesamt vier Antworten richtig!**

### Wann ist eine Feuchtigkeitsprüfung sinnvoll?

- Eine Feuchtigkeitsprüfung geht jedem Farbanstrich voraus, um die Haftfestigkeit zu prüfen.
- Die Prüfung der Feuchte ersetzt immer die Kontrolle von Rissen, Staub und Tragfähigkeit.
- wenn dunkle Flecken an den Wänden sichtbar sind
- immer - auch wenn die Umgebung trocken ist
- bei sichtbarem oder vermuteten Schimmelbefall
- bei sichtbaren oder vermuteten Wasserschäden
- Eine Feuchtigkeitsprüfung ist zugleich eine Temperaturmessung und daher immer sinnvoll.



Quelle: Pixabay, Giordano

## Prüfgeräte für Untergrundprüfungen

**Es sind insgesamt drei Antworten richtig!**

### Welche Prüfgeräte oder Hilfsmittel werden häufig bei Untergrundprüfungen im Malerhandwerk eingesetzt?

- Haftmessgerät
- Lupe
- Schichtdickenmessgerät (Lack)
- Hydrometer
- Rückprallbolzen
- Gitterschnitt



Quelle: Pixabay, stux

## Geschafft 🎉



Quelle: Pixabay, geralt